



锚定能源强国目标砥砺前行

全国人大代表、全国工商联副主席、通威集团董事局刘汉元主席建言献策新能源高质量发展

在“双碳”目标引领下，以光伏、风电为代表的可再生能源已发展成为我国新型电力系统的主体电源之一。截至2025年底，我国光伏、风电累计装机规模历史性超越火电，达到18.4亿千瓦，占装机总量的47.3%，占全球光伏、风电装机总量的接近一半，构建起了全球最大、发展最快的可再生能源体系。然而，随着新能源装机规模不断扩大，电力市场化改革持续推进，企业仍面临一系列深层次、系统性的矛盾与挑战，严重制约了行业可持续健康发展，影响了新型电力系统建设的整体进程。对此，今年全国两会，全国人大代表、全国工商联副主席、通威集团董事局刘汉元主席针对优化光伏发电用地税收政策、优化新能源电价机制等方面，提出相关建议。



通威天门“渔光一体”项目

优化光伏发电用地税收政策 支撑国家“双碳”目标落地

作为我国战略性新兴产业和推动能源转型的主力军，光伏产业面临多重挑战。近期，全国多地开始对光伏发电项目征收耕地占用税和城镇土地使用税（下称“两税”），许多存量项目面临远超自身承受能力的税收负担，新增项目则由于算不过来账而取消投资，严重阻碍了产业发展，延缓了能源转型进程。

对此，刘汉元主席建议，优化土地税收政策，尽快明确计征标准，完善征收程序。建议国家相关部门尽快研究并明确光伏电站所涉耕地占用税、城镇土地使用税的占用面积、占用时间等关键性政策执行口径，明确和畅通自然资源、农业农村等部门与税务机关的信息交互机制，完善征收程序，增强用地与税收政策的确定性。涉及“农光互补”“渔光一体”等光伏复合项目，建议按照桩基面积征收。

同时，建议明确光伏发电项目继续享受“三免三减半”优惠政策。光伏发电项目由政府“核准制”变为“备案制”，源于政府治理理念升级带来的行政审批方式优化，但这并不改变其作为公共基础设施的性质，也不影响其推动能源革命和“双碳”目标落地的重要作用，理应继续享受该优惠政策，保障企业合法权益。

优化新能源电价机制 及时下发可再生能源补贴

当前新能源电价机制设计存在一定问题，导致电价持续下跌、价格剧烈波动，不仅严重影响了企业收益，还削弱了投资信心。此外，巨额补贴拖欠和补贴政策的不确定让企业经营愈发艰难，如得不到有效改善，将延缓能源转型进程，影响国家“双碳”目标落地。基于此，刘汉元主席建议：

一是建议在市场化过渡期，不断优化收益保障机制，提高机制电量竞价的上下限。为新能源机制电量设定包含合理成本与绿色价值的基准值，避免电价无序下跌击穿产业链安全边际。同时，完善包括容量电价、绿证交易、长期购电协议在内的综合收益机制，对冲电价剧烈波动的风险，稳定市场主体投资收益预期。

二是建议将消纳责任权重考核向更多用能行业延伸。逐步扩大消纳责任主体至大型工商业用户，并建立强有力的履约监管机制，托底绿色电力消费需求。

三是建议严格执行《可再生能源法》，由国家财政安排专项资金，一次性解决历史上拖欠的全部补贴。结合行业发展实际，尊重历史，全面、慎重制定判定标准，加快核查进度，对核查通过的项目，直接纳入补贴清单，及时、足额下发补贴资金。对于中国可再生能源产业在推动能源转型过程中发挥的带头作用、示范效应而言，对于推动我国发展方式实现根本转变，拉动经济增长、带动出口、保障就业而言，具有重要的意义和价值。

保障企业 对配套储能自主调控权

当前，消纳压力导致电量损失，市场化带来价格风险，而本应用于对冲这些风险的储能，又因调度机制问题无法有效发挥作用，导致发电企业陷入“出力受限、收入减少、应对工具失灵”的困境，不仅严重削弱了发电企业的盈利能力与抗风险能力，也打击了用电企业配储的积极性。对此，今年全国两会，刘汉元主席建议：

一是建议国家相关部委会同电网企业，尽快明确储能的分类标准与调度权责划分，切实保障储能投资主体的合法权益。核心是确立“谁投资、谁受益、谁主导”的基本原则，在保障电网公共安全的前提下，尊重和保障投资主体对自建储能的自主调控权。对于发电企业配建储能，应允许其作为新能源场站的内在组成部分，实施一体化调度、联合出清与结算，支持其根据市场信号和运行状态自主优化充放电策略。对于用电企业配储，应明确其作为用户自有设备的主体地位，支持其基于价格信号和自身用电需求进行自主调度。

二是建议鼓励智慧调控技术与数字化平台的研发应用。推动面向多主体、多类型储能的协同调控技术、能量管理系统及聚合平台的发展，促进储能与电源、电网、负荷的高效互动与协同优化。通过技术手段赋能投资主体实现储能的精细化、智能化自主管理，同时为电网安全运行提供可视、可控、可调的柔性资源，切实发挥储能在提升系统灵活性，促进新能源消纳，保障电网安全稳定方面的关键支撑作用，为构建新型电力系统奠定坚实基础。

项目攻坚 我在现场



通威双流黄甲 5MW/10MWh 用户侧储能电站成功并网投运

通威双流黄甲 5MW/10MWh 用户侧储能电站成功并网投运

3月5日，随着通威双流黄甲5MW/10MWh用户侧储能电站成功并网，通威新能源四大用户侧储能项目建设画上圆满句号。

作为“压轴”并网的黄甲项目，在验收前4天才完成全部设备进场，面对电网提出的6项项目验收整改要求，项目团队连续作战，48小时内高效完成安装调试与问题闭环，顺利通过现场验收。

在完成所有并网准备后，项目于3月5日正式实现全容量并网投运。项目从立项到投运仅用6个月，彰显了通威新能源敢打硬仗、能打胜仗的攻坚锐气。

(通讯员 张峻骏)

渔光映春 筑梦未来

通威渔光示范园迎来首批“春假研学团”

本报讯(记者 钟继辉 通讯员 吴佳妮)随着四川“春假”模式启动，作为新兴科普研学基地，通威渔光示范园迎来了首批“春假研学团”。3月以来，园区已累计接待研学团师生1100余人，成为展示光伏新能源、绿色发展与乡村振兴融合实践的重要窗口。

近日，由各中小学师生组成的研学团走进通威渔光示范园，开展“农业+新能源”科普研学活动，实地感受科技赋能农业与新能源融合发展的创新实践。在“渔光一体”示范区，师生们实地了解这一模式如何实现“水上发电、水下养鱼”的

高效协同。园区配备的三类高密度、集约化、工厂化智能养殖系统，不仅有效提升了单位面积的水产养殖效益，也通过智能控制系统显著降低了人力成本。在光伏发电方面，通威以自主研发技术，为光伏板下的智能化养殖提供了更广阔的作业空间，实现有限土地资源的高效复合利用。

与传统水产养殖和光伏发电模式相比，通威“渔光一体”的创新发展模式引发了同学们对科技化、现代化农业的深入思考。带着“渔光一体如何助力乡村振兴”“科技如何改变传统养殖方式”等问题，

同学们走进渔光展示中心，通过大数据平台和新能源、现代化水产养殖科普小课堂，在一问一答中寻找答案，进一步加深了对绿色发展理念的理解。

同时，研学活动还贯穿“光伏+渔业”的历史、地理、科普与产业实践，将课本知识与实地体验紧密结合。从光伏引领能源革命到光伏发电原理的生动演示，同学们在讲解员的带领下，一步步走进“光”的世界。活动中，大家还动手制作DIY太阳能小车，在实践操作中提升动手能力，激发对科技创新的学习兴趣与探索精神。



研学团学习了解“双碳”知识

市场观察

速览光伏行业3月新政策

通讯员 陈红

工信部等六部委：规范光伏报废、回收标准

工业和信息化部、生态环境部、商务部、市场监管总局、金融监管总局、国家能源局等六部门联合发布《关于加快推动光伏组件综合利用的指导意见》，标志着光伏组件退役潮下的“绿色回收”正式进入顶层设计轨道。

文件指出，鼓励光伏组件生产企业采用易拆解、易分离的胶粘材料，探索非交联结构胶膜材料，为报废后高效拆解利用创造条件；鼓励选用无氟背板、无铅焊带、无铅金属浆料等绿色原材料，降低光伏组件综合利用环保处置成本。此外，支持光伏玻璃、晶硅材料、接线盒、铝边框等光伏组件零部件生产企业和再生资源综合利用企业加强合作，提升组件零部件中再生塑料、再生硅材料、再生有色金属、再生玻璃等的使用比例。优先采购再生材料含量水平高的光伏边框、金属浆料、光伏玻璃等，提升光伏组件中再生材料使用比例。在规范报废回收方面，制定报废评价标准，引导光伏电站等交售废旧组件，建立交易平台。突破自动化拆解、胶膜解离、贵金属提取等技术。

国家能源局：2026年能源行业标准计划立项指南发布

3月24日，国家能源局印发《2026年能源行业标准计划立项指南》，附件《2026年能源行业标准计划立项指南方向清单》，明确了电力系统安全稳定、电力需求侧管理、电力市场和供电服务、新型储能和氢能等6个专业方向。

其中新型储能方向包含电化学储能、压缩空气储能、飞轮储能、储能装备、新型储能智能化运行等。电力系统安全稳定方向包含电力系统规划设计、运行控制、故障防御、网源协调、安全生产、风险控制、安全评估，以及电力系统调节能力、构网型技术、电力可靠性管理等；电力需求侧管理包含电力需求侧资源管理开发、虚拟电厂、电动汽车充电设施、综合能源等；电力市场和供电服务包含电力市场准入技术要求(包括新型储能等新型主体参与市场)，电力辅助服务市场功能技术规范，供电服务质量(电能质量提升)，绿电直连，源网荷储一体化等；另外，电力装备及其他包含适用于新型电力系统的功能要求，系统友好型新能源电站等。

文件明确要促进产业提质增效，显著提升能源行业整体技术水平和产品、服务质量的行业标准计划；能源领域国家科技重大专项和重点研发计划等科技成果转化行业标准计划；促进“人工智能+”能源发展和能源领域数字化技术创新的行业标准计划。

上海：开展2026年光伏电站开发建设方案申报

近日，上海市发展改革委印发《关于做好上海市2026年陆上风电、光伏电站开发建设方案申报工作的通知》。通知指出，新申报项目：一是2027年6月前核准的陆上风电项目；二是2027年6月前开工的6兆瓦以上集中式光伏项目(利用公共机构以及工商业厂房建筑物及其附属场所建设的光伏项目除外)。调整纳入项目。已纳入2025年开发建设方案且未建成投运的陆上风电和光伏电站项目。对不能按期核准的陆上风电和不能按期开工的光伏电站项目，各区应说明项目进度滞后原因和后续改进举措，确因非开发企业自身原因造成进度滞后的，经组织评估后继续纳入2026年开发建设方案；未说明原因或因企业自身原因进度不及预期的，按程序移出开发建设方案。

广东：优先布局绿电直供、虚拟电厂、V2G、零碳园区

3月23日，广东省发展改革委印发《广东省加快应用场景创新工作方案》的通知。《工作方案》围绕落实国家部署，在梳理总结省应用创新工作实践基础上，坚持政策合力和改革发力相结合，广东省应用场景创新重点领域细化清单，在清洁能源领域具体细化为以下六大场景：数字化智慧化能源生产运行管理应用场景；智能电网应用场景；绿电直供应用场景；虚拟电厂应用场景；能源气象服务应用场景；车网互动应用场景。广东省应用创新重点领域与新能源相关具体场景有绿色工厂应用场景和零碳园区应用场景。

干出火热劲 拼出加速度

通威新能源锚定目标,持续推动各项工作再上新台阶

春天,是一个让人充满信心的季节,也是希望和梦想的新起点。在这个奋进的春天里,通威新能源组织开展考核评选,激励各公司电站运营管理提升;开展春季安全大检查,全面提升电站运维管理水平,进一步夯实电站安全生产基础;四大用户侧储能项目成功并网,开启发展新征程。从春天出发,通威新能源以“拼”的精神,干出“火热劲”,拼出“加速度”,在向着“综合智慧能源服务商”转型的进程中迸发出更加澎湃的生机和活力。

记者 钟继辉
通讯员 朱璐雨 张啸敏



通威新能源北京公司开展春季安全大检查

法务直通车

关于劳动关系认定浅析

通讯员 刘雪琴

作为员工,与公司产生的第一层法律关系就是劳动关系。劳动纠纷也是公司经营中常见的纠纷之一,特别是在快递、外卖、网约车等新就业形态下,平台企业生产经营方式发生较大变化。本期,笔者就从劳动关系的含义、认定以及相关案例,与大家共同学习劳动关系法律常识。

劳动关系的含义

劳动关系是指国家机关、事业组织、社会团体、企业、个体经济组织(以下统称用人单位)自用工之日起与劳动者之间建立的法律关系,劳动者接受用人单位管理,从事用人单位安排的工作,成为用人单位的成员,从用人单位处领取报酬和受劳动保护。

劳动关系的认定

劳动和社会保障部《关于确立劳动关系有关事项的通知》(劳社部发[2005]12号)规定,未订立书面劳动合同但同时具备下列情形的,劳动关系成立:(一)用人单位和劳动者符合法律、法规规定的主体资格;(二)用人单位依法制定的各项规章制度适用于劳动者,劳动者受用人单位的劳动管理,从事用人单位安排的有报酬的劳动;(三)劳动者提供的劳动是用人单位业务的组成部分。

未订立书面劳动合同,认定双方存在劳动关系时可参照下列凭证:(一)工资支付凭证或记录(职工工资发放花名册)、缴纳各项社会保险费的记录;(二)用人单位向劳动者发放的“工作证”、“服务证”等能够证明身份的证件;(三)劳动者填写的用人单位招工招聘“登记表”、“报名表”等招聘记录;(四)考勤记录;(五)其他劳动者的证言等。其中,(一)(三)(四)项的有关凭证由用人单位负举证责任。

指导性案例

1. 案件基本情况

郎溪某服务外包有限公司(以下简称郎溪公司)与某咚买菜平台的运营者上海某网络科技有限公司(以下简称上海公司)于2019年4月订立《服务承揽合同》,约定由郎溪公司为上海公司完成商品分拣、配送等工作;郎溪公司自行管理所提供服务的人员,并独立承担相应薪酬、商业保险费、福利待遇,以及法律法规规定的雇主责任或其他责任。

2019年7月,郎溪公司安排徐某申到某咚买菜平台九亭站从事配送工作。郎溪公司与徐某申订立了《自由职业者合作协议》(新业态自由职业者任务承揽协议),约定徐某申与郎溪公司建立合作关系,不适用劳动合同法;郎溪公司根据合作公司确认的项目服务人员服务标准及费用标准向徐某申支付服务费用,无底薪、无保底服务费,实行多劳多得、不劳不得制。但郎溪公司并未按照以上约定的服务费计算方式支付费用,实际向徐某申支付的报酬包含基本报酬、按单计酬、奖励等项目。后徐某申在站点切割木板发生意外导致右脚受伤,就工伤认定问题与郎溪公司产生争议,遂申请劳动仲裁。仲裁委裁决双方存在劳动关系,但郎溪公司不服,向法院提起诉讼。

2021年7月,法院作出一审判决维持了仲裁委的裁决结果。郎溪公司提出上诉,二审法院驳回上诉,维持原判。

2. 案件争议焦点

在双方已签订合作、承揽协议的情况下,如何认定劳动关系?法院认为劳动关系的本质特征是支配性劳动管理,在新就业形态下,劳动管理的形式具有许多新特点,但对劳动关系的认定仍应综合考量人格从属性、经济从属性、组织从属性的有无及强弱。具体而言,应当综合考虑劳动者对工作时间及工作量的自主决定程度、劳动过程受管理控制程度、劳动者是否需要遵守有关工作规则、算法规则、劳动纪律和奖惩办法、劳动者工作的持续性、劳动者能否决定或者改变交易价格等因素,依法作出相应认定。

本案中,徐某申在站点从事配送工作,接受站点管理,按照排班表打卡上班,并根据派单按时完成配送任务,不能自主选择配送时间、配送任务等,即使没有配送任务时也要留在站内做杂活。同时,徐某申的报酬组成包含基本报酬、按单计酬及奖励等项目,表明郎溪公司对徐某申的工作情况存在相应的考核与管理,并据此支付报酬。最后,郎溪公司从上海公司承揽商品分拣、配送等业务,徐某申所从事的配送工作属于郎溪公司承揽业务的重要组成部分。综上,徐某申与郎溪公司之间存在用工事实,构成支配性劳动管理,符合劳动关系的本质特征,应当认定存在劳动关系。

金堂通合 25MW/50MWh 用户侧储能项目成功并网投运



金堂通合 25MW/50MWh 用户侧储能项目成功并网投运

美收官。黄甲项目在验收前4天才完成全部设备进场,面对电网提出的6项项目验收整改要求,项目团队连续作战,48小时内高效完成安装调试与问题闭环,顺利通过现场验收。在完成所有并网准备后,项目于2026年3月5日正式实现全容量并网投运。

四大项目的相继投运,既是对通威新能源用户侧储能项目开发能力的集中检验,更是对新型电力系统“源网荷储”协同模式的创新实践。面对设备紧缺、技术兼容与并网时效等行业共性挑战,通威新能源依托设计优化前置、供应链协同、技术标准输出三大核心能力,实现项目全周期高效开发,为通威新能源从“清洁能源供应商”向“综合智慧能源服务商”转型提供了“硬核”支撑。

通过日均组织超百名施工人员立体交叉作业,团队快速突破施工瓶颈,确保项目提前三天竣工并具备并网条件。这座眉山市规模最大的用户侧储能电站于2026年1月30日成功并网,助力全球光伏电池行业首个灯塔工厂——通威太阳能眉山公司有效降低用电成本。

黄甲项目,极限工期下的完

深耕综合能源 精筑硬核支撑

通威新能源四大用户侧储能项目全面投运

3月5日,随着通威双流黄甲5MW/10MWh用户侧储能电站成功合闸,通威新能源四大用户侧储能项目建设画上圆满句号。此前三个月内,金堂通合25MW/50MWh项目、金堂通威5MW/10MWh项目与眉山通环75MW/150MWh项目相继并网。四座储能电站总装机容量达110MW/220MWh,年均调节电量超1.3亿千瓦时,为区域新型电力系统筑牢“压舱石”。

金堂通合项目,规模与速度的双重突破。金堂通合项目是成都市规模最大的用户侧储能项目,在2025年年底设备紧缺的困境下,项目建设面临二次舱体延迟15天到货的严峻挑战。项目团队开创性地协调电网技术专家驻场指导,通过空运紧急调配短缺辅材,并抽调精干力量两班轮战,最终于2025年12月26日按期并网。这座“超级充电宝”年均可实现3000万度峰谷电量调节,为通合新能源(金堂)有限公司生产基地实现显著用电成本优化。

金堂通威项目,技术协同的破壁之战。金堂通威项目建设过程中,不同储能系统集中控制与电网信息安全兼容成为关键难题。开发团队联合通信专家现场攻关调试,编制跨厂商技术协议,成功打通储能单元与既有光伏电

精益运营 提质增效

通威新能源2026年1月运营管理优秀电站揭晓

为进一步强化电站运行管理,确保电站的安全合规运行,同时提升电站的运行效率,通威新能源对各业务公司电站进行考核评比。经过层层考核评判,2026年1月电站运营管理优秀名单出炉,深圳公司运营的内蒙古敖汉光伏电站荣获第一名,直属业务运营的天津大港光伏电站、吉林乾安光伏电站荣获第二名,直属业务运营的江苏扬州光伏电站三期、一二期及北京公司运营的安徽怀宁光伏电站荣获第三名。

通威新能源电站考核内容涵盖电站安全管理、生产管理、效益合规、电力交易等关键领域,确保全面评估电站运营水平。

为进一步强化电站运行管理,提升电站运行效率,激发各业务公司的竞争意识与创新精神。评选采用轮值制度,各业务公司按顺序轮流负责电站考核的收集、审核、公布工作。电站运营管理的评比,旨在通过定期考核,激励各业务公司积极参与电站管理,提升整体运营水平。

提升运维水平 夯实安全基础

通威新能源北京公司开展2026年春季安全大检查

3月4-20日,通威新能源北京公司组织开展2026年春季安全大检查。本次安全大检查分阶段、分区域有序推进。在前期各运维单位、各电站全面自查摸底后,检查组正式启动现场核查及整改落实工作。检查组集中对湖北、河北与天津的电站进行全面核查,统一检查标准,并分为三支队伍奔赴各区域,所辖18座电站开展专项检查,实现全国各辖区电站检查全覆盖、无死角。

此次安全大检查紧扣春检专项工作执行情况、场站日常工作执行情况、标准化建设工作执行情况三大核心开展全面排查,重点围绕升压站、光伏区等关键设备和区域的日常维护保养情况进行检查,严格按照标准化检查项目,逐一排查安全隐患,确保电站设备运行状态良好、管理规范有序。经现场检查,各站安全管理工作落实到位,设备运行状况稳定,各项日常工作有序推进。检查组针对发现的问题现场反馈,明确整改要求与时限,指导

各站立行立改,形成闭环管理。

为进一步强化全员安全生产意识,组织各电站开展专项考试。考试内容涵盖安全规章制度、设备安全操作规范、应急处置流程等重要知识点,实现“以考促学、以考促练”的目的,进一步强化了运维人员的安全红线意识和规范操作意识。

检查期间,组织各电站开展多样化应急演练与桌面推演活动,全方位检验应急预案的科学性与现场应急协同处置水平。演练期间,参与人员反应迅速、分工明确,严格依照预案流程规范开展应急处置操作,高效完成模拟事故的应急处置全流程。

此次春季安全大检查不仅排查了各站的安全隐患与管理漏洞,更进一步压实了各电站的安全责任。北京公司将以此次春季安全大检查为契机,补短板、强弱项,持续提升电站安全生产管理水平,推动北京公司资产运营工作安全、稳定、高质量发展。

通威“渔光一体”助力绿色发展

联合国全球契约组织“影响力故事”专栏聚焦通威可持续发展实践

在全球可持续发展的宏大叙事中,企业是至关重要的行动者与创新引擎。联合国全球契约组织即日起开启全新专栏“影响力故事”,旨在深度聚焦、生动讲述联合国全球契约组织会员企业中涌现的优秀企业实践案例,这些案例是具有经济性、操作性、可复制性、创新性与包容性的可持续发展企业案例。本期“影响力故事”专栏刊登了通威的可持续发展案例。

来源:UNGC 联合国全球契约组织



通威“渔光一体”基地渔业丰收

首创“渔光一体”模式

通威紧跟国家绿色发展战略部署,于全球首创独具特色的“渔光一体”发展模式,将光伏发电与现代水产养殖相结合。

该模式“上可发电、下可养鱼”,同时还有助于保持当地生态平衡,最大限度地减少污染物排放和环境污染。公司精心挑选优质水生环境,优先考虑电力消耗,创新水产养殖模式。在这一举措的推动下,“渔光一体”基地不断扩建,专业化和智能化程度也不断发展(可持续发展目标9.4)。同时,“渔光一体”模式可降低光伏系统的安装成本,助力旅游、娱乐和科技教育推广

等第三产业的发展。截至2025年底,通威已在江苏、山东、安徽等20多个省开发建设了56座以“渔光一体”为主的光伏电站,累计装机并网规模超5GW(可持续发展目标12.2)。

56座以“渔光一体”为主的光伏电站分布图

“渔光一体”技术的创新之处在于,它考虑到鱼类养殖的最佳环境,采取了灵活的支持技术。该模式不仅确保了电力能够高效转换,还优化了浅水区鱼类和藻类的生长环境。在水产养殖过程中,配备了由微滤机、三级沉淀池、生物滤池、人工湿地、生态沟渠组成的污水处理系统,对养殖废水进

行净化处理,从而建立了鱼类、蔬菜、水生微生物和谐共生的生态体系。这一系统有效减少了对环境的负面影响。在保护生物多样性方面,项目从严管理,禁止电鱼、毒鱼、非法捕鱼等违法行为,从根本上保护了动植物的多样性。凭借这些努力,不仅实现了积极的环境效应,也维护了生物多样性(可持续发展目标7.b、12.5)。

2023年,通威凭借这一创新模式,对土地开展了多种形式的有效利用。该模式在提高水产养殖效率的同时,还产生了清洁电力,使单位土地的经济收益得到大幅提高。全年结算电量达到44.32亿千瓦时,碳排放量减少330万吨。

这一举措不仅有效促进了环境可持续发展,同时推动了经济增长(可持续发展目标12.5、12.b)。

通威以“渔光一体”为载体,适度配套发展旅游休闲、观光科普等第三产业,形成一二三产有机融合的发展模式。实施“生态保护+产业助农”战略,凸显出通威推动可持续发展的决心。随着项目建成投产,公司不仅创造了新的就业机会,增加了当地社区的集体收入,还带动农业转型,促进了全国农村地区的全面发展(可持续发展目标12.b、15.1、2.a)。

挑战与应对措施

践行绿色发展面临着多重挑战:管理层需要考虑成本,员工担忧工作变动,此外还需要应对复杂多

变的外部政策、监管要求和行业趋势。为此,通威构建了行之有效的ESG管理体系。公司先是搭建了包括董事会、能源管理委员会、各职能部门及业务板块在内的“决策—管理—执行”三级ESG管理架构,确保在企业各层面能够有效推进并落实ESG目标。接着又推出了“ESG滚动管理机制”,动态识别与控制生产经营过程中的ESG风险与机遇,确保战略的灵活性和及时性(可持续发展目标9.b、12.2)。

在对内、对外培训与交流方面,公司定期组织各部门、各业务板块召开ESG管理提升分析会,提升员工的ESG相关知识和运营技能,并邀请外部行业专家,面向各板块员工开展专题培训。通过全面、有序地开展ESG管理战略,通威已将可持续发展思维渗透到企业管理文化和员工意识中(可持续发展目标17.16)。

前景展望

尽管面临重重挑战,但通威致力于利用在“渔光一体”模式上积累的经验,为从事清洁能源生产和水产养殖的行业同仁赋能,协助他们发掘这一独特模式的巨大潜力。公司还将通过投资可再生能源、采用绿色生产技术,进一步减轻对环境的负担。此外,通威计划与地方社区合作开展相关活动,帮助更多人创造财富,让更多人参与创造更可持续的绿色未来(可持续发展目标6.6)。

企业名片

公司名称:通威股份有限公司
行业:光伏产业
成为联合国全球契约组织会员时间:2023
参加联合国全球契约组织加速器情况:
气候雄心加速器项目(2024年);
性别平等目标加速器项目(2023年)
承诺联合国全球契约组织“加速前进”倡议:否
签署联合国人权与妇女原则:是
签署或签署科学碳目标:是
案例对应可持续发展目标:
2、6、7、9、12、14、17
案例对应联合国全球契约十项原则:
全部

强内功 修实功 砺真功

通威新能源“再练内功 策马扬鞭”主题征文选登

3月27日,通威集团2026年度企业文化建设暨党建工作启动仪式隆重举行。遵照全国人大代表、全国工商联副主席、通威集团董事局刘汉元主席指示,今年集团企业文化建设工作主题为“再练内功 策马扬鞭”,通过开展主题征文、职工运动会等八大主线活动,让文化融入经营、赋能管理。

根据集团企业文化建设工作部署,通威新能源组织开展“再练内功 策马扬鞭”主题征文活动,号召全体干部员工,以“再练内功”应对挑战、巩固优势,以“策马扬鞭”抢抓机遇、实现跨越。本期,选登了部分征文以飨读者。



通威高青芦湖“渔(农)光一体”项目

再练内功策马扬鞭 追光逐绿勇毅前行

通威新能源深圳公司 杨坤

鲁西平芜,沃野叠翠。通威高唐光伏电站万顷蓝甲铺展无垠,沐日流光,将天光曦色化为不竭绿电,光耀万家,赋能山河。作为通威“渔光一体”标杆项目,高唐电站全体运维人员紧扣“再练内功 策马扬鞭”主题,砺剑一线,精修本领、精益求精、提质增效,以赤胆忠心守护清洁能源,以实干实绩书写通威高质量发展发展的壮阔篇章。

朝曦初露,运维铁军已踏霜出征。手持红外测温、精密检测装备,穿行于广阔光伏阵列之间,逐块核验组件、逐线排查隐患、逐台校准逆变。盛夏流金,光伏板面温度直逼七十摄氏度,热浪灼人、汗透征衣,全员依旧聚精会神、细察分毫,不遗漏一丝隐忧、不姑息一处瑕疵。从端子紧固、清灰养护,到汇流监测、支架安检,每一步操作皆循规守矩,每一次巡检皆臻于至善。众人深知:电站安全系于毫厘,内功扎得深、管控落得实,方能保高效发电、护绿能永续。

夜幕四合,灯火满城,电站值守从未松懈。监控屏前蓝光流转,运维人员紧盯数据曲线,研判设备工况、预判气象影响,以智慧运维体系构筑24小时全天候“铜墙铁壁”。遇突发险情,无论疾风骤雨、霜雪深夜,队伍闻令即动、向险而行。数九寒冬,一台逆变器突发告警,值守人员顶风冒雪奔赴现场,在凛冽寒风中连续鏖战,速速检修、即刻复电,以专业硬功夫守住发电黄金时段。

光伏行业行稳致远,既要建得精品,更要养得精良。高唐电站以“苦练内功 精益管控”为纲,深研法规标准、吃透调度要求,重构运维流程、严明操作规范,构建清单化管理、闭环式落实体系,实现巡检、养护、排障全流程标准化贯通,全面夯实基础保障、升级管控效能,让运维更严谨、更高效、更具战斗力。

直面行业转型与平价上网新局,电站坚守降本不减质、提质不降标,优化运维策略、统筹资源配置,严控成本同时严守安全与调度底线,摒弃惯性思维,主动拥抱市场,全方位锻造核心竞争力。借力AI智能推演、大数据分析等前沿技术,搭建智能预警、极速诊断、精准修复一体化防线,大幅提升故障预防与处置效率,以科技赋能内功淬炼,以创新驱动提质增效。

从巡检值守到系统维护,高唐团队始终恪守“知行合一”运维本心,把每一次巡检都当作与设备的深度对话,力戒虚浮、扎根现场,于重复中积淀经验,于细微处磨砺真章。光伏板是凝固的阳光,变压器是能量的枢纽,运维人以脚步丈量阵地、以匠心守护设备,将专业修为熔铸为职业风骨,以极致匠心诠释通威人的担当与使命。

作为通威“渔光一体”标杆项目,高唐电站实现水上发电、水下养殖、生态协同、价值共生,以绿电引擎助推乡村振兴,以精益运维彰显通威“硬核”实力。全员初心如磐、精进不止,以专业守护每一缕阳光,以责任保障每一度绿电,为通威新能源宏图再添磅礴动能。

追风赶月终不怠,内功深厚致远。通威高唐光伏电站将始终以“再练内功 策马扬鞭”为航向,坚守精益运维、提质增效初心,以更严标准、更实作风、更硬本领,持续提升运营质效,助力通威光伏产业破浪前行,为国家“双碳”目标落地、为能源转型贡献通威力量。让我们在追光逐绿的征途上策马扬鞭、再铸辉煌!

把精细管理融入血脉 把主动作为变成习惯

通威新能源深圳公司 余悦

“2018年的那份合作协议还能找到吗?运维那着急用。”项目经理的声音从电话那头传来,带着明显的焦急。我应了一声“马上”,手指已经在编号清晰的电子文件夹中快速定位——项目名称、2018年、前期关键文件、合作协议……三十秒后,文件发送成功。

这样的场景,在我担任项目开发内勤的五年里,已经数不清发生过多少次。有时候看着发送成功的文件,不由想起刚入职时那个手忙脚乱的自己,想起从“被动应付”到“主动精细”的成长历程,更深刻地理解“再练内功 策马扬鞭”这八个字对于内勤岗位的意义。

还记得调入开发部的第二个月,公司同时推进三个光伏项目,我负责的文件收发和财务贴票工作突然暴增。那时的我,以为内勤就是“收发收发”,文件随手存桌面,会议通知复制粘贴,报销贴票提交。直到有一天,领导急需一份关键的项目核准文件,我在电脑里和日常文件柜里搜寻却一无所获。最后不得不请同事帮忙,才在一个不起眼的柜子里找到。

那天,我第一次认真思考:如果连基础的文件管理都做不好,凭什么说自己在“助力项目开发”?如果工作状态是这样的,项目前线的同事又怎么能放心把后方交给我?也是从那天起,我开始了一场针对自己的“精细管理革命”。我为每个项目建立了独立的档案体系,按照“前期文件”“过程审批”“后期归档”三级分类,以地区为不同分类项目;主动学习项目开发的基础知识,了解每一个专业术语的含义,明白每一份文件在整个流程中的位置。

功夫不负有心人。三个月后,当公司临时需要调取半年前某个项目的环评批复时,我只用了不到两分钟就精准定位。那一刻,我真切感受到,精细管理不是一句口号,而是扎扎实实的内功修炼。它让我从“被动找文件”变成“主动管信息”,从项目的“旁观者”变成了真正的“参与者”。

如果说精细管理是“练内功”,那么如何把这些积累转化为推动项目的实际力量,就是“策马扬鞭”的真功夫。关于黔江项目工业的申报,让我对这种转化有了刻骨

铭心的体会。

那是一个市级重点项目的申报,距离截止日期只剩下一天,但需要的材料数据涉及开发、财务和综合三个部门。按照惯例,我只需要把通知转发给相关部门,然后“等通知”就行了。但看着日历上紧迫的时间,我坐不住了——如果只是转发等待,万一哪个环节卡壳,整个项目可能就要错过这次申报机会。

于是,我给自己定了个目标:必须主动出击。先打电话给开发部负责黔江项目的同事,寻求资料的提供。接着去财务部,沟通项目的经营数据,请财务老师协助统计,同时线下告知流程审批的领导希望对方通过审批,帮财务省去了来回邮件的时间。最后联系综合部,拿到了工商信息。

那一天,我的工位成了临时“作战指挥中心”,手机、电脑、打印机同时运转,信息在我这里汇聚、分流、整合。最终,在截止时间前三小时,一份内容完备、格式规范的申报材料准时提交。那一刻,我靠在椅背上长长地舒了口气,心里涌起一股从未有过的成就感——原来,内勤也可以成为项目推进的“关键一环”,原来,主动作为的力量如此强大。

它们带给我的改变远不止于工作方法的提升,更是心态的蜕变。

以前,我觉得内勤就是“打杂的”,做的都是不起眼的小事。但现在我明白了,正是这些“小事”,构成了项目开发的大厦基石。一份及时的批复文件,可能避免一次现场停工;一次精准的会议协调,可能促成关键节点的突破;一个主动的风险提示,可能为项目省下百万成本。当我们把精细管理融入血脉,把主动作为变成习惯,我们就不再是被动的执行者,而是价值的创造者。

当前,行业正处于深度调整期的关键时刻,每一个项目的成功落地,都离不开前后方的紧密配合。作为项目开发内勤,我深知肩上的责任——要用精细管理筑牢后方根基,用主动作为激发前进动力。让我们携手并肩,在平凡的岗位上深挖内潜,在关键时刻策马扬鞭,以更扎实的行动、更饱满的热情,为公司的稳健快速发展注入源源不断的动力。



运维人员开展设备安全大检查

练好“笨功夫” 焕发大潜能

通威新能源深圳公司 韩坤

作为通威高青芦湖光伏电站的一名普通值班员,我的“领地”,是控制室各种液晶屏幕,上面跳跃着数以万计的数据流;我的“疆场”,是窗外那片铺展在千亩水泊之上、一望无际的深蓝色光伏矩阵。

初来电站时,我自诩为“看屏人”。我的工作,似乎就是盯着屏幕上各色曲线与数字,确保它们运行在绿色的安全区间。电压、电流、功率、辐照度……这些参数于我,起初只是冰冷的符号。直到那个大风呼啸的春夜。预警系统拉响警报,显示某区组串功率异常骤降。按照规程,我迅速上报。但心里总萦绕着一个疑问:为什么是这一区?风向?阴影?还是设备本身?

次日,我跟随经验丰富的卢工去现场巡检。他并不急于查看故障点,而是站在塘埂上,眯眼感受着风向,又蹲下,用手指捻了捻支架基座的泥土。“昨夜是西北风,瞬时风力超过七级,”他指着故障区方向,“那一带正好处在风口,加上前两天下雨,土壤松动,可能引起了微型支架的轻微变形,导致个别组件连接器应力过大,组件可能出现隐裂接地现象。”

那一刻,我恍然大悟。屏幕上的数据,不是孤立的数字,而是这片土地、这片天空、这部庞大设备“身体状态”的实时语言。真正的“内功”,第一步是学会“倾听”与“感知”。我不再仅仅满足于识别报警,开始疯狂地补课:学习本地气象规律,研究不同风向风速对阵列各区域的影响;对照施工图纸,默记每一片方阵的地形特点与设备型号;尝试在心中构建一个立体的、动态的电站模型,让屏幕上的二维数据,在我脑海中还原为三维的、有生命的图景。从一个被动的“看屏人”,我开始努力成为一个主动的“听风者”,聆

听自然与设备交织的细微脉动。

电站平稳运行后,目标从“安全运行”转向“高效运行”。发电量,成了衡量“内功”深度的新标尺。站长时时强调,“提质增效,度电必争”不是一句空话。它藏在每一度电里,藏在我们对每一个0.1%提升的“斤斤计较”里。

这种“计较”,首先从清洗开始。光伏板蒙尘,是影响发电效率的“隐形杀手”。我们利用监控系统历史数据,结合天气预报,尝试建立一套“发电效率损失”的预测模型。那段日子,我们像着了魔,下班后还聚在一起,分析数据曲线,争论影响因素。更极致的“计较”,发生在设备巡检中。除了常规的无人机巡检,值班员对自己提出了更高要求:练就“火眼金睛”,定期拿着高倍望远镜,沿着巡检通道,一块板一块板地“扫描”。看什么?看玻璃盖板有无细微裂纹,看边框密封是否完好,看接线盒有无异常变色或水汽。我们守护的,正是这一个一个看似微不足道的地方。

如今,当再次凝视监控屏幕上那稳定跃动的发电曲线,眺望窗外在夕阳下泛着金光的蓝色海洋,心中涌起的已不仅是完成任务的平静,更有一份沉甸甸的参与感。

“小小值班员的‘内功’修炼,看似琐碎——是无数个数据的比对,是毫厘效率的追逐,是标准流程的千百次重复,是跨部门沟通的耐心细致。但正是这日复一日的‘笨功夫’‘细功夫’,筑牢了电站安全、稳定、高效运行的基石。我们把‘度电必争’的信念,融入每一次精准分析、每一次精心巡检、每一次协同操作。这片沉默的蓝海,因我们的守望而有了温度,因我们的‘斤斤计较’而焕发最大潜能。



运维人员分析电站运行情况

再练内功 策马扬鞭

四川渔光物联 金楷博

塘东南角的那排光伏板,掏出随身携带的巡检记录本,记了一笔:“十区三排,板面右上角有鸟粪堆积,明天带清洗机器过来清洗。”

“这么远能看清?”一起巡检的同事凑过来问。运维人员笑笑:“走得多了,哪儿容易积灰,哪儿容易落鸟,心里都有数。每天走一遍,有点变化立马就能发现。”

这样的“随手记”,运维人员每天都能记上几条。哪条道边的杂草该清理了,哪台逆变器运行时声音有细微变化——事无巨细,全都记在那个卷了边的本子上。

上午九点,太阳已经完全升起,土道被晒得发白。运维人员走到一处阴凉下,掏出水壶喝了一口。三年来,他总结出一套“巡检生物钟”——清晨光线柔和,适合观察光伏板表面细微痕迹;正午光照最强,便于发现热斑异常;傍晚温度下降,正好检查设备散热情况。

“机器有脾气的性子,顺着它的性子来,它就不

给你挑挑子。”这话朴实,却道出了日常巡检的真谛。在这个自动化程度越来越高的时代,无人机巡检、远程监控早已普及,但运维人员始终相信,有些东西机器替代不了。“摄像头能看见画面,看不到细微的异常;无人机能飞遍每个角落,感受不到土质软硬、塘水涨落。最笨的办法,往往是最可靠的办法。”

下午三点,第二轮巡检开始。夕阳西下,水面被染成金色。运维人员沿着土道往回走,惊起几只水鸟,扑棱棱飞向远方。他掏出记录本,把今天发现的问题——梳理:十区三排板面需清洗、七区逆变器散热口需要清灰、三区支架上有个鸟窝需要清理……

“每天都是这些事儿,重复来重复去。”运维人员合上本子,往站房走去。“但话说回来,能把重复的事儿做好,不出岔子,不就是咱们的‘内功’吗?”远处,夕阳沉入地平线。水面上的光伏板渐渐隐入暮色,明天一早,它们又将迎着朝阳,开始新一天的发电。而土道上,运维人员踩出的脚印,一个接一个,延伸向远方。



三月春风暖,通威气象新。在丙午马年蓬勃向上的时节里,通威新能源以“巾帼逐光而行 芳华自在绽放”主题活动致敬女性力量,以“乒羽争锋”点燃运动激情。从妇女节活动的温情绽放,到乒羽联赛的热血角逐,通威新能源以昂扬之姿奏响文化强音,将团队凝聚力转化为驱动公司破浪前行、稳健发展的磅礴动能。

记者 钟继辉
通讯员 晏晓沁



通威新能源“三八”国际妇女节主题活动合影留念

以文化为引领 为发展聚动能

通威新能源持续开展丰富多彩企业文化活动

▶ 芳华逐光行 闪耀三月天

通威新能源开展“三八”国际妇女节主题活动

春风有信,花开有期。为庆祝第116个“三八”国际妇女节,致敬全体女职工的辛勤付出,展现女职工自信闪耀的精神风采,3月6日,通威新能源开展了“巾帼逐光而行,芳华自在绽放”主题活动,为公司全体女职工提前送上节日祝福。

光影留倩影,定格“她”瞬间。活动伊始,公司特别邀请了专业化妆师与摄影师,在公司内搭建起了一个温馨的临时“摄影棚”,为平日里忙碌在工作岗位上的女职工们提供现场化妆和职业证件照拍摄服务。

平时在职场中干练飒爽的“半边天”们,在化妆师的巧手下,略施粉黛,更显神采奕奕。她们在镜头前展露自信灿烂的笑容,伴随着快门清脆的“咔嚓”声,一个个优雅、从容、美丽的瞬间被一一定格。

鲜花赠巾帼,致敬“她”力量。一场别开生面的“送花使者”行动温情上演。一束束芬芳的鲜花,一句句真挚的问候与祝福,让收到惊喜的女同事脸上洋溢起了幸福的笑容。活动现场,花香四溢,笑语不断,充满了温馨和谐的氛围。

在通威新能源,女性力量无处不在。从办公室到光伏电站,从工程设计到后勤保障,她们以专业、智慧与韧性,撑起企业发展的“半边天”。愿每一位通威女性,继续以自由的灵魂、滚烫的心,在时代浪潮中书写自己的传奇。

为热烈庆祝“三八”国际妇女节,充分凸显通威“半边天”的重要作用,3月8日,2026“通威巾帼模范集体”“通威巾帼模范标兵”表扬名单隆重揭晓。通威新能源财务部获评“通威巾帼模范集体”,通威新能源北京公司内务主管张婷、通威新能源深圳公司工程技术部造价工程师雷燕获评“通威巾帼模范标兵”,让我们致敬每一个通威“她力量”!



共庆节日,共享欢乐



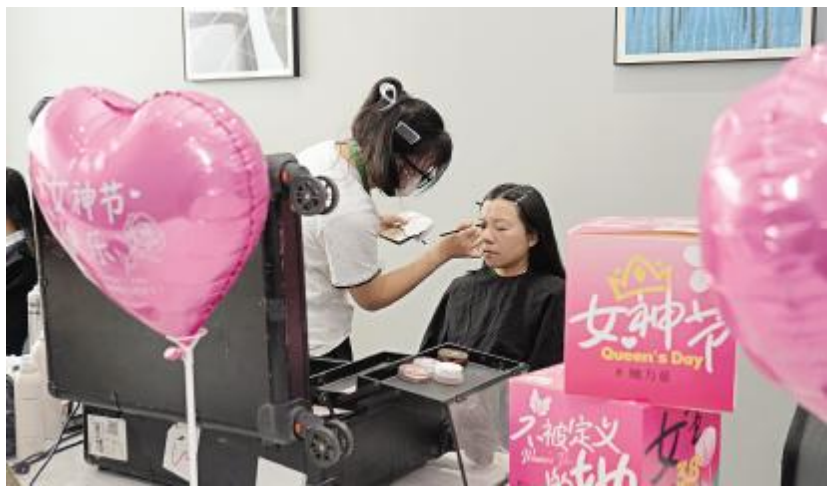
温情致意,礼赞“她”力量



高接低挡,激烈比拼



全神贯注,拼尽全力



精心妆造不一样的“她”



光影留“倩影”,定格“她”瞬间



啦啦队热力助阵



通威新能源代表队合影留念

▶ “羽”你并肩 “乒”出非凡

通威新能源积极参加股份2026年乒羽联赛总决赛

为遴选优秀运动人才,活跃企业文化氛围,强健员工体魄、传递拼搏向上的体育精神,3月19日,通威新能源乒乓球、羽毛球两项内部选拔赛同步火热启幕。赛场上,参赛选手们以球会友、奋勇争先,用精湛球技展现青春风采,两场专项赛事精彩纷呈。经过激烈角逐,最终选拔出20名精锐选手,组建通威新能源乒乓球、羽毛球代表队,参加通威股份总决赛,在更高规格的赛场上续写拼搏篇章、展现公司风采。

通威股份2026年乒羽联赛总决赛期间,通威新能源乒乓球、羽毛球代表队积极参赛,与来自股份总部各部门、各经营主体的选手同台竞技。比赛现场,气氛热烈高涨,通威新能源代表队的选手们精神抖擞、奋勇争先,发球、扣杀、吊球等精彩动作轮番上演,攻防之间尽显精湛球技;赛场上,啦啦队员与观众热情呐喊,加油声、欢呼声此起彼伏,将现场氛围不断推向高潮。

以运动强体魄,以竞技练内功,以协作聚合力。无论是选拔赛全力以赴,还是总决赛展现风采,充分彰显了通威新能源员工顽强拼搏、永不言弃的竞技精神,也诠释了通力协作、互帮互助的团队理念,充分彰显了通威人昂扬向上的精神风貌。

未来,通威新能源将持续以丰富的文体活动为载体,让运动成为习惯,让健康融入日常,引导全体员工以更饱满的热情、更昂扬的斗志、更团结的力量,携手奋进、聚力前行,共同书写公司高质量发展的崭新篇章!